



# 6 Halvårs- rapport

1 MAJ - 31 OKTOBER

2000/01



ELEKTA

# Halvårsrapport 1 maj – 31 oktober 2000/01

- Orderingen, exklusive avyttrad IGS-verksamhet, ökade med 46 procent till 995 (679) Mkr.
- Resultatet före skatter uppgick till -24 (-58) Mkr, en förbättring med 34 Mkr.
- Nettoomsättningen uppgick till 884 (816) Mkr.

Elekta är ett ledande internationellt medicintekniskt företag, som erbjuder system och kliniska lösningar för precisionsbestralning av cancer samt minimalt invasiv neurokirurgisk behandling av sjukdomar i hjärnan såsom tumörer och kärlmissbildningar samt Parkinson och epilepsi.

## ORDERINGÅNG OCH ORDERSTOCK

Koncernens ordergång, justerat för den i november 1999 avyttrade IGS-verksamheten, uppgick till 995 (679) Mkr, en ökning med 46 procent, varav neurokirurgi-produkter 339 (221) Mkr och onkologi-produkter 656 (458) Mkr. Orderingen under andra kvartalet uppgick till 652 (382) Mkr, en ökning med 71 procent.

Orderingen på den europeiska marknaden utvecklades väl. I flera europeiska länder och i synnerhet i Storbritannien sker en kraftig uppbyggnad och modernisering av cancervården. Orderingen i **Europa, Mellanöstern och Afrika** uppgick till 526 (241) Mkr en ökning med 118 procent.

Orderingen i **USA** uppgick till 246 (266) Mkr, en minskning med 20 Mkr. En omorganisation och förstärkning av försäljnings- och serviceorganisationen pågår för närvarande. Dessa åtgärder förväntas leda till förbättrad ordergång.

Orderingen i **Japan** var något lägre än föregående år på grund av lägre ordergång för magnetencefalografer. Försäljningen i Japan består till övervägande del av neurokirurgi-produkter. Ansökan om registrering av onkologi-produkterna har inlämnats till godkännande myndigheter.

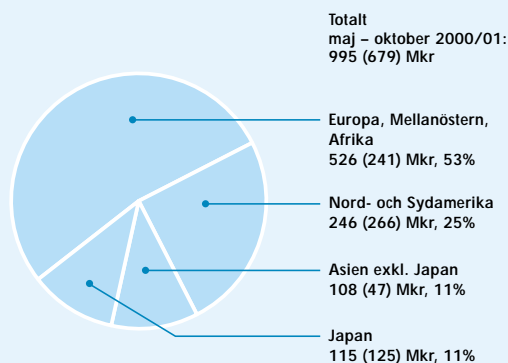
Orderingen i **Asien** utvecklades positivt och ökade med 129 procent. Sjukvårdsmarknaderna i Asien förbättras successivt i takt med den ekonomiska återhämtningen i regionen. Elekta förstärker sin närvaro i Kina. Ett samrisk-bolag, med Elekta som majoritetsägare, har etablerats i Shanghai. Bolaget skall tillverka och distribuera Elektas produkter i Kina och beräknas starta sin verksamhet i början av år 2001. Etableringen förstärker Elektas marknadsposition i Kina.

Koncernens orderstock uppgick den 31 oktober 2000 till 1 982 Mkr jämfört med 1 714 Mkr den 30 april 2000.

## NETTOOMSÄTTNING

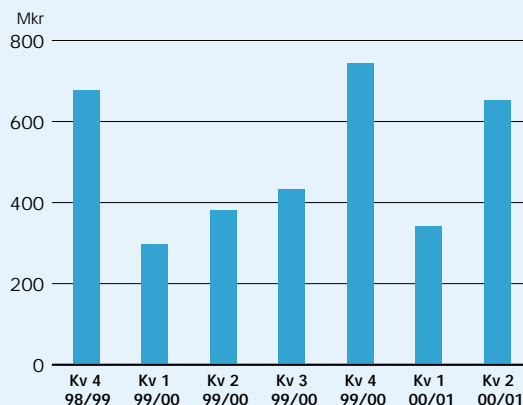
Koncernens nettoomsättning uppgick till 884 (816) Mkr, en ökning med 8 procent. Rensat för den avyttrade IGS-verksamheten var ökningen 112 Mkr eller 15 procent. Nettoomsättningen ökade till 313 (301) Mkr för neurokirurgi-produkter och till 571 (515) Mkr för onkologi-produkter.

## ORDERINGÅNG PER GEOGRAFISK MARKNAD\*



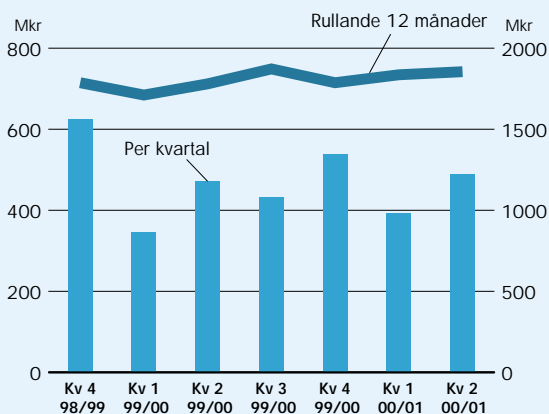
\*Exklusive IGS

## ORDERINGÅNG\* PER KVARTAL



\*Exklusive IGS

## NETTOOMSÄTTNING PER KVARTAL OCH RULLANDE 12 MÅNADER



Nettoomsättningen för service ökade med 7 procent. I service ingår omladdning av strålkniivar. Omladdningar sker normalt inom 5–8 år efter en installation och är mer regelbundna över kvartalen än övrig service. Exklusive omladdningar ökade servicen med 14 procent.

Nettoomsättningen under andra kvartalet uppgick till 490 (471) Mkr, varav neurokirurgiprodukter 176 (172) Mkr och onkologiprodukter 314 (299) Mkr.

## RESULTAT

Rörelseresultatet förbättrades och uppgick till –22 (–37) Mkr. IGS-verksamheten som avyttrats belastade föregående år med 25 Mkr.

Rörelseresultatet för andra kvartalet uppgick till –5 (20) Mkr. Resultatet för enskilda kvartal påverkas i hög grad av volym och produktmix under perioden. Jämfört med föregående år påverkades andra kvartalet negativt av produktmixen, med lägre nettoomsättning avseende egna produkter och högre nettoomsättning från produkter som enbart distribueras av Elekta.

De strategiska satsningarna på forskning och utveckling uppgick till 55 (64 förra året exkl IGS) Mkr. Dessa investeringar kostnadsförs löpande och motsvarade 6 (8) procent av nettoomsättningen.

Finansnettot uppgick till –2 (–21) Mkr varav räntenettot utgjorde –17 (–28) Mkr. Av räntenettot svarade konvertibelt förlagslån för –12 (–24) Mkr. Resultat från andelar i intressebolag ingick med 0 (2) Mkr och valutakursdifferenser med 15 (5) Mkr.

Resultatet före skatter uppgick till –24 (–58) Mkr och efter skatter till –25 (–61) Mkr.

Resultatet per aktie uppgick till –0,89 (–4,08) kr för första halvåret.

## INVESTERINGAR OCH AVSKRIVNINGAR

Investeringar i immateriella och materiella anläggningstillgångar uppgick till 0 (0) Mkr respektive 24 (15) Mkr.

Avskrivningar avseende immateriella och materiella anläggningstillgångar uppgick till 17 (16) Mkr respektive 15 (19) Mkr.

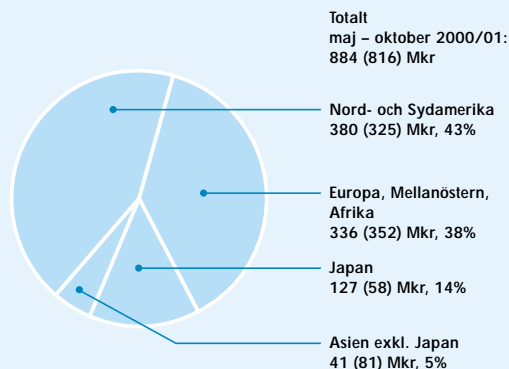
## LIKVIDITET OCH FINANSIELL STÄLLNING

Likvida tillgångar uppgick den 31 oktober 2000 till 249 Mkr, samma belopp som den 30 april 2000.

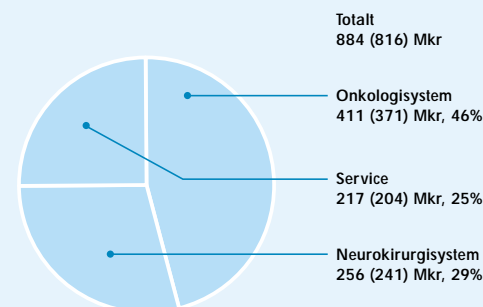
Kassaflödet före investeringar var negativt –7 (44) Mkr, främst beroende på en reduktion av leverantörskulder. Kassaflödet efter investeringar och avyttringar uppgick till –29 (30) Mkr.

Nettoläneskulden, räntebärande skulder minus likvida tillgångar, uppgick den 31 oktober 2000 till 103 Mkr jämfört med 80 Mkr den 30 april 2000. I beloppet 103 Mkr ingår konvertibelt förlagslån med 221 Mkr. Likvida tillgångar plus beviljade outnyttjade krediter, uppgick den 31 oktober 2000 till 257 Mkr jämfört med 283 Mkr den 30 april 2000. Av banktillgodohavanden var 119 (30 april 119) Mkr pantförskrivna, främst för garantier för erhållna kundförskott.

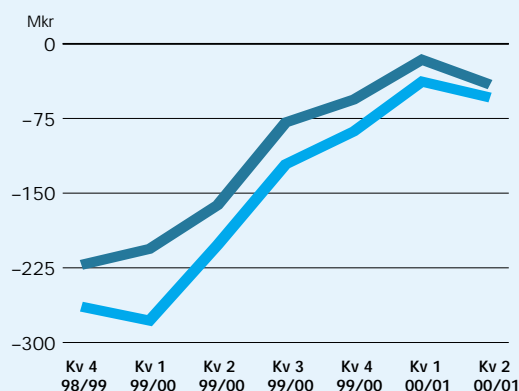
## NETTOOMSÄTTNING PER GEOGRAFISK MARKNAD



## NETTOOMSÄTTNING PER VERKSAMHETSOMRÅDE



## RÖRELSERESULTAT OCH RESULTAT FÖRE SKATTER\* RULLANDE 12 MÅNADER



\*Exklusive jämförelsestörande poster

Resultat före skatter Rörelseresultat

Skuldsättningsgraden ökade från 0,14 den 30 april 2000 till 0,18 den 31 oktober 2000. Soliditeten är 32 procent, en förbättring med en procentenhet jämfört med den 30 april 2000.

#### ANSTÄLLDA

Medelantal anställda i koncernen uppgick till 787 (808). Antalet anställda vid periodens slut uppgick till 800 jämfört med 778 den 30 april 2000.

Bolagsstämman den 29 september 2000 fattade beslut om upptagande av förlagslån om nominellt 100 tkr genom emission av skuldebrev med högst 1 100 000 avskiljbara optionsrätter till nyteckning av aktier av serie B i Elekta AB (publ).

#### MODERBOLAG

Moderbolagets verksamhet omfattar koncernledning och koncerngemensamma funktioner samt finansförvaltning. Lägre räntekostnader och högre valutakursvinster har bidragit till att Moderbolagets resultat före skatter förbättrades till 0 (-31) Mkr. Medelantalet anställda uppgick till 13 (14).

#### FRAMTIDSUTSIKTER

Tidigare beslutad omstrukturering av verksamheten är genomförd och Elekta fokuserar nu på att skapa tillväxt under fortsatt stark kostnadskontroll. Detta förväntas, såsom tidigare meddelats, leda till en tillfredsställande lönsamhet i slutet av verksamhetsåret. Rörelseresultat för året som helhet förväntas bli bättre än 1999/2000.

## Nyckeltal

	6 månader Maj - okt 1999/2000	9 månader Maj - jan 1999/2000	12 månader Maj - apr 1999/2000	3 månader Maj - jul 2000/01	6 månader Maj - okt 2000/01
Nettoomsättning, Mkr	816	1 248	1 789	394	884
Jämförelsestörande poster, Mkr	—	19	19	—	—
Rörelseresultat, Mkr	-37	-26	-37	-17	-22
Rörelsemarginal, %	-5	-2	-2	-4	-2
Vinstmarginal, %	-7	-4	-4	-5	-3
Eget kapital, Mkr	241	396	576	557	574
Sysselsatt kapital, Mkr	835	927	905	887	935
Nettoläneskuld, Mkr	432	361	80	70	103
Soliditet, %	14	21	31	31	32
Skuldsättningsgrad, %	1,79	0,91	0,14	0,13	0,18
Räntabilitet på eget kapital, % <sup>1)</sup>	-74	-47	-22	-6	-9
Räntabilitet på sysselsatt kapital, % <sup>1)</sup>	-19	-9	-3	4	2

## Data per aktie

	Kvartal 2 2000/01	Kvartal 2 1999/2000	6 månader 2000/01	6 månader 1999/2000	Helår 1999/2000
Resultat					
före konvertering, kr	-0,26	0,54	-0,89	-4,08	-4,24
efter full konvertering, kr	-0,03	0,78	-0,39	-1,44	-1,15
Eget kapital					
före konvertering, kr	20,60	16,09	20,60	16,09	20,68
efter full konvertering, kr	25,05	25,80	25,05	25,80	24,96
Genomsnittligt vägt antal aktier					
före konvertering, tusental	27 854	14 957	27 854	14 957	18 263
efter full konvertering, tusental	31 729	25 690	31 729	25 690	27 854
Antal aktier per balansdag					
före konvertering, tusental	27 854	14 957	27 854	14 957	27 854
efter full konvertering, tusental	31 729	25 690	31 729	25 690	31 729

1) Beräknat på rullande 12 månader.

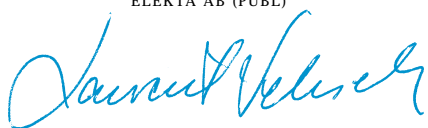


**EKONOMISK INFORMATION**

Niomånadersrapport publiceras den 23 mars 2001.

STOCKHOLM DEN 14 DECEMBER 2000

ELEKTA AB (PUBL)



**LAURENT LEKSELL**  
Verkställande direktör

**GRANSKNINGSRAPPORT**

Vi har översiktligt granskat denna halvårsrapport enligt den rekommendation som Föreningen Auktoriserade Revisorer FAR utfärdat. En översiktlig granskning är väsentligt begränsad jämfört med en revision. Det har inte kommit fram något som tyder på att halvårsrapporten inte uppfyller kraven enligt börs- och årsredovisningslagarna.

STOCKHOLM DEN 14 DECEMBER 2000

ARTHUR ANDERSEN AB

**LARS SVANTEMARK**  
Auktoriserad revisor

**Resultaträkning**

Mkr	3 månader Aug - okt 2000/01	3 månader Aug - okt 1999/2000	6 månader Maj - okt 2000/01	6 månader Maj - okt 1999/2000	12 månader Nov - okt 1999/2000	12 månader Maj - april 1999/2000
Nettoomsättning	490	471	884	816	1 857	1 789
Rörelsekostnader	-465	-412	-851	-781	-1 786	-1 716
Forsknings- och utvecklingskostnader	-30	-39	-55	-72	-112	-129
Jämförelsestörande poster	—	—	—	—	19	19
<b>Rörelseresultat</b>	<b>- 5</b>	<b>20</b>	<b>- 22</b>	<b>- 37</b>	<b>- 22</b>	<b>- 37</b>
Finansnetto	-1	-10	-2	-21	-13	-32
<b>Resultat före skatter</b>	<b>-6</b>	<b>10</b>	<b>-24</b>	<b>-58</b>	<b>-35</b>	<b>-69</b>
Skatter	-2	-2	-2	-3	-7	-8
Minoritet	1	—	1	—	1	—
<b>Periodens resultat</b>	<b>-7</b>	<b>8</b>	<b>-25</b>	<b>-61</b>	<b>-41</b>	<b>-77</b>

**Kassaflöde**

Rörelseflöde	16	37	13	-16	22	-7
Rörelsekapitalförändring	-39	-26	-20	60	-62	18
<b>Kassaflöde före investeringar</b>	<b>-23</b>	<b>11</b>	<b>-7</b>	<b>44</b>	<b>-40</b>	<b>11</b>
Investeringar och avyttringar	-16	-10	-22	-14	23	31
<b>Kassaflöde efter investeringar och avyttringar</b>	<b>-39</b>	<b>1</b>	<b>-29</b>	<b>30</b>	<b>-17</b>	<b>42</b>

**Balansräkning**

Mkr	31 okt 2000	31 okt 1999	30 april 2000
Immateriella anläggningstillgångar	429	448	437
Materiella anläggningstillgångar	90	82	81
Finansiella anläggningstillgångar	19	11	17
Varulager	248	292	255
Övriga omsättningstillgångar	787	724	797
Likvida tillgångar	249	162	249
<b>Summa tillgångar</b>	<b>1 822</b>	<b>1 719</b>	<b>1 836</b>
Eget kapital	574	241	576
Minoritet	9	—	—
Avsättningar	73	77	79
Konvertibelt förlagslån	221	422	216
Övriga räntebärande skulder	131	172	113
Räntefria skulder	814	807	852
<b>Summa eget kapital, avsättningar och skulder</b>	<b>1 822</b>	<b>1 719</b>	<b>1 836</b>

B

SVERIGE

Porto betalt



E L E K T A

Elekta AB (publ)

Box 7593 • SE-103 93 Stockholm

Tel 08-587 254 00 • Fax 08-587 255 00 • E-post: info@elekta.se

*För ytterligare information var vänlig kontakta:*

Lars Jonsteg, Informationsdirektör, Elekta AB (publ), tel 08-587 254 82

Mer information om Elekta finner ni på: [www.elekta.com](http://www.elekta.com)